

【水沙連人文創新與社會實踐研究中心】

埔里研究會紀錄

時間：2014 年 04 月 01 日(二) 19:00-21:30

地點：阿朴咖啡社福中心(埔里鎮北平街 187 號)

主題：台中好伴經驗分享

主辦單位：水沙連人文創新與社會實踐研究中心

主持人：張力亞 副執行長(暨南大學人社中心)

主講人：邱嘉緣小姐(「好伴共同工作空間」共同創辦人)

紀錄：黃毓珊(暨大經濟系大三)

一、前言

張力亞副執行長(暨大人社中心)

前幾周的討論，大家對於共同工作空間有很多的想法和想像。在這次討論會，我們邀請到台中「好伴共同工作空間」來做分享。「好伴」是由台大兩位畢業同學：邱嘉緣和張珮綺共同創辦。今天將由邱嘉緣小姐跟我們分享「好伴」的過程，及其經營理念。

二、主題分享

邱嘉緣小姐(好伴共同創辦人)

台中「好伴」經驗分享

我跟珮綺第一次合作是因課程的機緣。經過課堂所教授的觀念及理論，加上練習與實作，種下了現今「好伴」開創的種子。

「好伴」的緣起是因為我們看見了社會上的青年就業等問題，包括失業以及低薪，促使「好伴」欲結合社會與企業。這些種種問題因素使現代年輕人對自己的工作感到無力與無意義，使現實與理想差距不斷地拉大。我們

在畢業後選擇回到自己的家鄉城市，台中，開始建構想像中的共同工作空間。「好伴」主打社會創新的概念，想要對社會現有的問題做出一些改變。眼看著自己家鄉的舊城區不斷地人才外流，導致文化失傳，「好伴」決定運用所學，在這個城市裡產生一點擾動。

「好伴」為亞洲第一個社會創新的共同工作空間，以「做自己喜歡的工作，讓工作友善社會！」為目標。「好伴」名稱構想，也是期待進入這個空間的工作者可以成為彼此的好夥伴。

共同工作空間的優點及需求者分別為：

• 優點

1. 個別獨立工作者可以共同分擔大都會地區的高租金
2. 跨領域的交流
3. 跨地區、國籍的交流

• 需求者

1. 小型新創公司
2. 自由工作者
3. 創業家
4. 社會實踐家
5. 創意點子人

作為社會創新創業實作基地的好伴，我們將自己的角色定位成「紅娘」，期望在這空間裡有多元的人才、單位及議題，同時透過在地與外界資源等的連結，媒合並搭起一個對話與互動平台，來此空間的人能找到自己的定位與所需資源。其具體操作面向包含「自我實踐」、「社會創新」及「在地關懷」等三大主軸：

1. 自我實現

這一主軸回應先前提的青年就業問題，除共同工作外，亦舉辦「好伴日」活動，在活動及工作過程中能認識新朋友並在素人舞台上一展長才。

近期的座伴計畫是專為大專生所設計。座伴計畫中強調點子培力、專案培力以及創業培力，以「好伴日」為主要計畫內容，針對創業家的需求，提供硬體設施、專業人才諮詢甚至是製造讓新創品牌有展示和曝光的機會。

2. 社會創新

社會創新以「老問題，新方法」為主要概念，利用舉辦社會創新講座來帶動民眾對社會議題的認知。例如：「好伴」舉辦了「廚房裡的食物旅行」，利用食物來達到對農產品與食物的連結。

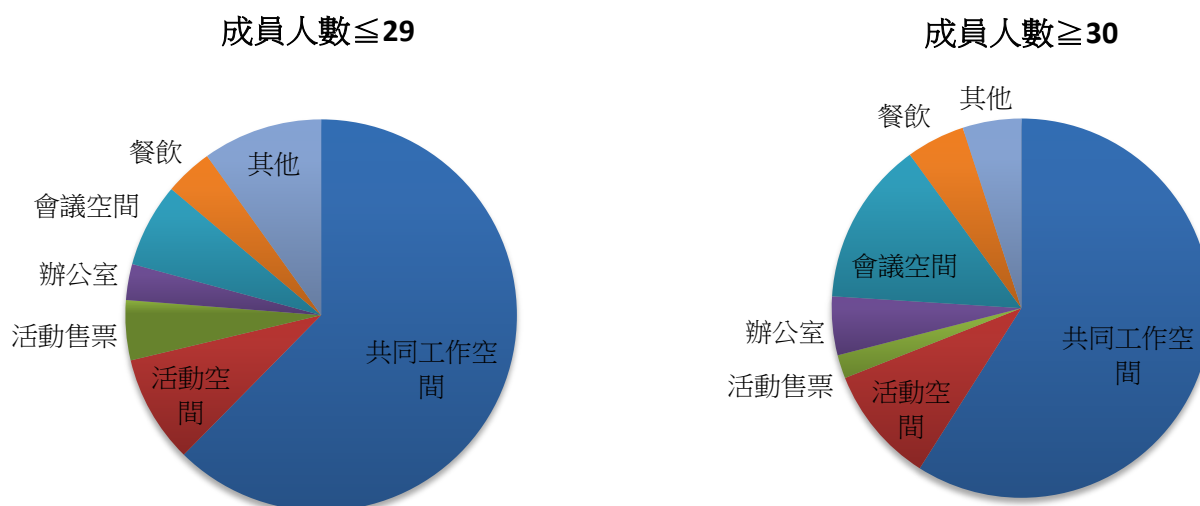
3. 在地關懷

以在地關懷的各式活動友善鄰里和社會。透過小旅行，帶動鄰近區域的消費，同時也創造青年培力的機會。

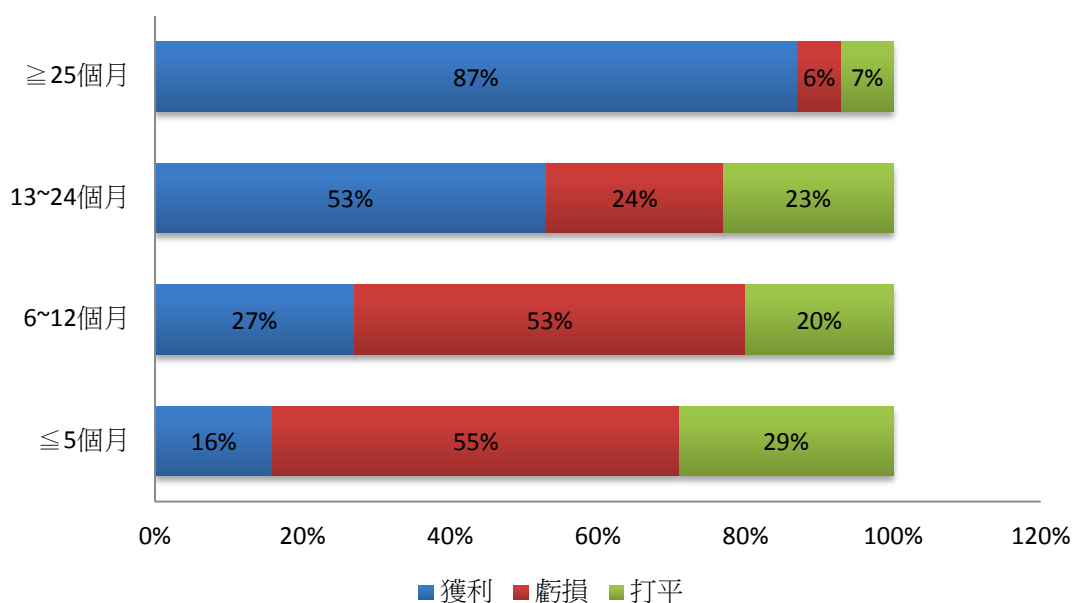
以上的種種計畫在大學時期開始萌芽。從 2012 年開始，我們的想法透過校園裡的課程逐漸建構。從理論到實作分析，課程上都有很扎實的訓練。由於不希望這些理論就停在理論，我們開始著手計畫。2013 年間，不停地企劃撰寫，嘗試將計畫實踐，同時積極地尋找創業的投資金主，也前往日本參訪，都是為了增加自己創業基礎的厚度。不僅僅是在台灣創業，「好伴」也與香港的共同工作空間作連結，提供實習制度，並於 2013 年參與了亞洲 CW 會議以及兩岸四地 CW 會議。「好伴」在 2013 年 11 月正式開幕，取得 Coworking VISA 聯盟的 FlyingV 投資，短短的一個月內就達到了三成的進駐率。

共同工作空間(Coworking Space)的類型，依業種、空間延伸可畫出多元開放、議題、特定產業、商務等四種面向。以向量的方式來分析共同工作空間，「好伴」比較偏屬於議題以及多元開放類型。

共同工作空間的運用和收入關係



共同工作空間的盈虧與經營時間的關係



我們嘗試歸類出共同工作空間的經營要素：

1. 獨特性：為何人家要來？
2. 經理人素質：紅娘 v.s. 員工
3. 空間規模：>50 坪
4. 空間獨立性：工作、活動....
5. 多元性：跨界混齡
6. 前期熱點曝光

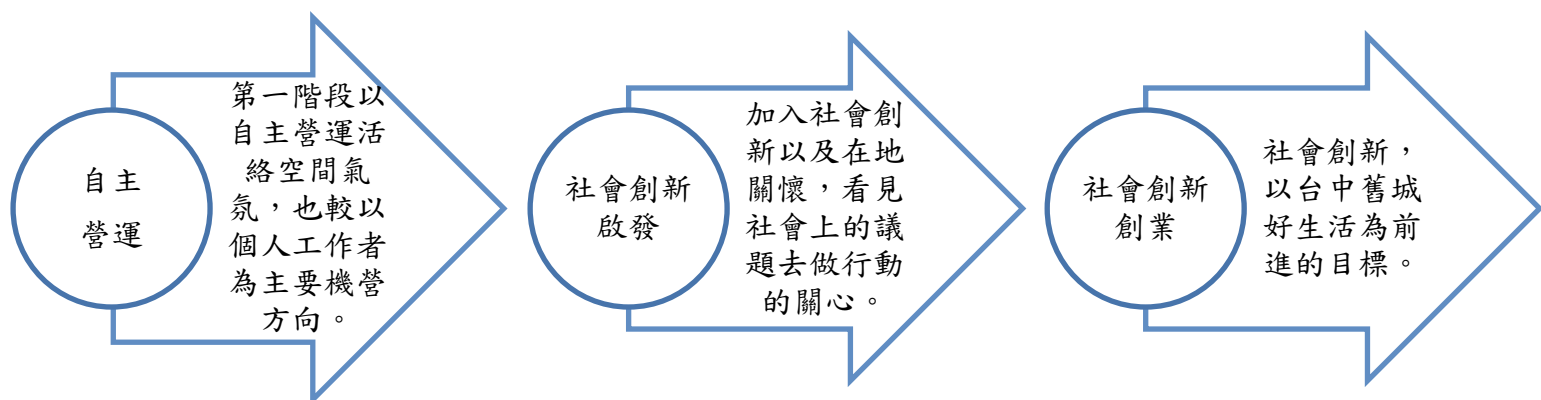
除了上面的經營要素外，共同工作空間的經營很重要的要素還包括區位的劃分，不論是廚房、休息區或是住宿，格局的不同，對於空間上會有畫龍點睛的效果。

「好伴」的商業模式

「好伴」目前的商業模式以場地租借為主，次則共同工作空間的分享，接著是收費活動，最後，軟體資源。在「好伴」開幕四個月以來，大多是為場地的租借為主要收入來源，共同工作空間工作者的進駐在七成左右，往後也希望能夠有更多元的業務。

社會企業的發展性

在經營「好伴」以來，發現社會企業有發展性，因社會企業在資源取得上通常較有自主性，也能夠有較多機會做跨領域的創新嘗試，充足的展現自我實現。另外，社會企業在合作上也能夠從政府以及非營利組織取得資源。



「好伴」共同工作空間經營三階段：

1. 自主營運，活絡工作間氣氛

- 舉辦各式講座、活動、工作坊
- 空間宣傳
- 日常氣氛營造

2. 社會創新啟發

- 座伴計畫
- 老問題，新方法講座
- 社會創新工作坊
- 社會創新案例資料庫
- 中區小旅行、文史工作

3. 社會創新創業—舊城好生活

- 熟成的資源網絡
- 育成資源其被：資金、專業業師…。

三、 綜合討論

江大樹教授（暨大人社中心）

看到「好伴」的成果，非常令人敬佩。「好伴」從在校園裡的知識吸收、企劃的提案，一直到現在他們用兩年的時間，有這樣的成果真的是令人佩服。在目前的社會，資源不是最困難的，重要的是毅力，在創業初期堅持住自己的信念，解決種種困難。有兩個問題想請教：

1. 在人口比較少的地方，好像比較難建立起這樣的空間制度，如何再向埔里這種鄉村型的地方聚集大家，又要用甚麼樣的元素？
2. 「好伴」過去因為看見青年就業的問題，對於學校與社會的連結有沒有甚麼樣的建議？

邱嘉緣小姐

我們認為跨界溝通是很重要的一環。「好伴」的創立就是社會學背景和財經背景的夥伴共同合作，跨界溝通可以創造個性的互補以及概念的創新。我們從現在的社會看到身邊很多年輕人不敢面對就業市場，一心想要用在校園的時間延緩面對社會的時間，但是其實面對社會，只要懂得如何抓住資源，找出關鍵貴人，就可以慢慢的在社會上開出一條路。

社區型的共同工作空間與都市型的共同工作空間又有一些的不同處，社區型的較注重在居民上，而使用的目的也不同。埔里是一個非常好的環境，有很強的草根性，居民也都很友好，很適合發展社區型的共同工作空間。在校園裡，校方可以多與社會組織以及企業連結。例如：台南長榮大學。台南長榮大學也開始發展共同工作空間，但是他們設定了某些原則，促使學生間接面對社會，如下：

1. 共同工作空間設置校外
2. 空間規劃分明
3. 參與學生要有足夠的熱誠和動機

4. 學生不可過多，避免再次建構出一個溫室
5. 引進新創團隊
6. 結合學術研究

年青人所希望的就是要有一定的自主權，能看見發展性及未來性。

武繼筠同學（暨大餐旅系）

目前正忙於製作畢業專題，在這期間做了很多有關埔里的產業研究，進而發現，雖然埔里有很多空間，但是仍然卻乏一些元素。

朱柏勳總幹事（大埔里地區觀光發展協會）

兩年前看到邱嘉緣是看他在台上做簡報，而兩年後看見成果非常的優秀。

「好伴」因為看見社會體制的缺失，然後再用自己的所學去做改變。對於現今社會來觀察，可察覺年輕人對未來的恐慌，而在校園裡面，建議暨大的課程應該多加入一些關於社會參與的課程，否則，許多學子都是畢業後才進入社會。目前也帶著一批學生，參與書包客的計畫，讓學生進入埔里，對埔里有更多的認識。暨大也可以與「好伴」合作(例如：旅遊 app)。

建議「好伴」在未來可以整理出對於創業的歷程，讓這些經驗能夠對想創業或是剛步入社會的年輕人有幫助。朱總幹事表示：創業就是找到一個模式是有價值和意義，沒有人做，就去做，期待年輕人對於未來可以免於恐懼創業。

林秉正同學（暨大餐旅系）

想請教「好伴」對於工作夥伴的加入是如何做篩選？

邱嘉緣小姐

1. 來過這個空間透過聊天，了解彼此理念，再篩選是否合適這個共同工作

空間，基本上選擇是互相的。也有做短期的機制，一段時間後覺得不適合再離開也可以。

2. 願意溝通及改變是非常重要的。兩位創辦人在經營上也常常有不同的意見，或是兩個人的習慣各自不同，透過時間的磨合和彼此願意改變，才能夠讓團隊更好。

張縈妮同學（暨大餐旅系）

「好伴」成立至今的經營模式真的可行嗎？對於社會上的資本主義偏向的投資者較多，投資的金主真的那麼好找嗎？

邱嘉緣小姐

機會是自己創造的，同時也是靠運氣。「好伴」的投資者雖然是自己來項「好伴」招手，儘管如此，在這之前，「好伴」的兩位創辦人不停地去參與講座或是會議，參與夠多的講座才能認識夠多的人，傳達自己的理念，進而讓更多人知道。

曹育愷同學（暨大中文系）

在「好伴」所做的經驗分享裡，不斷提到讓工作友善社會，但是要如何具體地以文化及關懷友善社會？

邱嘉緣小姐

讓工作友善社會，就是只要能夠發掘社會上的問題並嘗試改變，把它變得更好；在自己的工作上，以自己能力去改變，這就是一種用工作來友善社會的態度。關於如何進入在地文化？答案就是與人接觸，與人接觸才會去真正的去了解這個地方的文化，「好伴」也都有在進行一些與在地文化做連結的活動。不可否認的，人文科學常常是一個很關鍵的元素，文創產業

必須要有一個很深厚的文化做基底才能夠做得更深更廣。目前「好伴」以中區的資源為主要提升的動能，未來也希望有設計人才的進駐。

張縈妮同學

在這種時機下，創業是一條辛苦的路程，放下一些社會對年輕人的期待，「好伴」在開始之前，如何與家人溝通？

邱嘉緣小姐

讓自己在努力的時候就讓父母看見整個過程，雖然另一個夥伴珮綺到很晚才夠訴他的父母，他放棄銀行的高薪工作，來成就自己的理想，雖然收入不如原本應該會有的銀行高薪，但是後來父母透過朋友的口耳相傳，得知「好伴」經營的有聲有色，父母也能夠理解。

武繼筠同學

「好伴」較著重於年輕人的問題，但是以舊城好生活的概念，「好伴」是否有與鄰居連結？

邱嘉緣小姐

「好伴」目前都有持續在做與在地鄰居的連結。例如：紅豆生南國的活動。

林宇傑同學(暨大經濟系)

1. 如何看出經理人的特質？
2. 與合作人如何做溝通？

邱嘉緣小姐

經理人的特質都具有他獨特的號召力，甚麼樣特質的人就會吸引甚麼樣特質的夥伴進到共同工作空間裡。與合作人之間一定要有一個共同的目標，

在溝通過程中有好的結果也有壞的結果。

陳文學副執行長（暨大人社中心）

1. 進到共同工作空間的工作者是否需要負擔甚麼樣的義務？
2. 好伴是如何收費？
3. 與國外的數據來分析，在經營上有沒有做調整？

邱嘉緣小姐

1. 「好伴」與每一位工作者簽約，但是在義務上並沒有特定的限制或是制約，大部分的默契都來自於互動後所建立起的。
2. 月租：3500/月(廚房、wifi、親友來此空間有優惠)
250/天。音響與茶水等都另外計費。
3. 在經營上價格無法作太大的調整，一方面是因為空間不夠大，無法下太多的工作者，再者，由於可全的背景大多會創業這，無法收取太高的費用，當然，在價格訂定上也無法與市場價格相差太遠。

陳巨凱先生（順騎自然）

1. 以月計算，「好伴」的經營成本為多少？
2. 工作時間是如何去分配？

邱嘉緣小姐

1. 目前成本還不高，一個月大約是在五萬元，目前也積極的在開發其他收入來源，擴展其他業務(例如：小旅行)，利用另一個金雞母來覆蓋「好伴」其他的支出。
2. 工作時間的分配，一人一天8個小時輪班制，於交班時討論一天的近況。休家為禮拜天與國定假日，加上年有30天的年假，

沈茗璋先生（茴香菜鋪子）

小旅行的業務內容以及參與的客戶是怎麼來的？

邱嘉緣小姐

小旅行視為共同工作空間的主要收入來源，在內容上面有回饋方案的設計，行銷上也很信運的「好伴」有著名人士來帶小旅行，在重要的還是確定客群的定調，這決定了一些內容和收費的高低。

張力亞副執行長

透過「好伴」的分享，更了解共同工作空間的營運有很多不同的形態。「好伴」由兩位有共同目標的夥伴一起投入，先從非營利的概念在漸漸轉向營利概念的經營，這種跳脫一般創業者的思維，可以讓我們從新思考創業的模式和進行。

四、 活動剪影



